

- ▲ **Palabras clave/** Rehabilitación, patrimonio, reciclaje, monumento histórico, intervención arquitectónica.
- ▲ **Keywords/** Restoration, heritage, recycling, historical monument, architectonic intervention.
- ▲ **Recepción/** 19 agosto 2015
- ▲ **Aceptación/** 2 septiembre 2015

Habilitación construcción Archivo y Biblioteca Regional de Punta Arenas.

Primer Premio Concurso Nacional de Arquitectura.

Restoration of the Regional Archive and Library of Punta Arenas.
First Prize in the National Architecture Contest.

FICHA TÉCNICA

Nombre de la obra

Habilitación Construcción Archivo y Biblioteca Regional de Punta Arenas

Ubicación

Calle Waldo Seguel N° 607 y N° 625, Punta Arenas, Región de Magallanes y Antártica Chilena

Arquitectos

Rodrigo Aguilar + Proyecto Colectivo

Asesoría Restauración y Patrimonio

María Victoria Correa

Cálculo estructural

Luis Leiva

Mandante

Dirección de Bibliotecas, Archivos y Museos
Dirección de Arquitectura, Ministerio de Obras Públicas

Año Concurso

2014

Desarrollo de Diseño

2015 / 2016

Superficie Proyectada

5.265 m²

Materialidad

Hormigón armado, acero, cristal y recuperación de albañilerías de ladrillo de arcilla originales

Rodrigo Aguilar Pérez
Proyecto Colectivo
Arquitectos

RESUMEN/ El proyecto para la habilitación del complejo para la Biblioteca y Archivo de Magallanes, corresponde al resultado de un Concurso Público Nacional de Arquitectura enfocado a abordar -a partir del establecimiento de una serie de criterios de valoración patrimonial-, el Monumento Histórico de la Cárcel de Punta Arenas, para su rehabilitación tendiente a albergar las nuevas dependencias del Archivo de Depósitos Documentales y Biblioteca Pública de la Región. Desde esta perspectiva, el proyecto plantea una serie de estrategias de diseño, que a través de delicadas intervenciones de conservación, sutura e implantación de nuevas edificaciones, vienen a revitalizar un lugar en desuso, transformando su concepción original de espacio de reclusión y encierro, en un espacio democrático y abierto a la comunidad. En este contexto, el proyecto en cuestión ofrece la oportunidad de poner a prueba algunas hipótesis asociadas al modo en que algunas arquitecturas con un valor intrínseco dado por el paso del tiempo, el uso y sus formas de habitar, pueden recuperarse para volver a alojar programas distintos, acordes al contexto que exige la vida contemporánea. **ABSTRACT/** The Magallanes Library and Archive complex restoration project emerged from a National Public Architecture Contest focused on the Historical Monument of the Punta Arenas Prison based on several heritage valorization criteria. The final aim was the restoration of the complex to house the new facilities of the region's Public Library and Archive and Document Repository. The project raised numerous design strategies which, through subtle conservation interventions, stitches, and new buildings is revitalizing a used precinct, transforming its original confinement space in an open and democratic area for the community. The project is an opportunity to test some hypotheses about how architectures with an intrinsic value based on the passing of time, use and modes of inhabiting can be recovered to accommodate different programs, in line with contemporaneous contexts.

"La intervención como operación estética es la propuesta imaginativa y libre por la que se intenta no sólo reconocer las estructuras significativas del material histórico existente, sino también utilizarlas como pauta analógica del nuevo artefacto edificado"

"Todo problema de intervención es siempre un problema de interpretación de una obra de arquitectura ya existente"

Ignasi de Solá-Morales



Imagen 1. Vista general del archivo desde Calle Chiloé (fuente: elaboración de los autores, 2014).

MEMORIA DE PROYECTO FUNDAMENTOS Y CRITERIOS DE INTERVENCIÓN.

El proyecto para la habilitación del complejo de la Biblioteca y Archivo Regional de Magallanes, ofrece la oportunidad de poner a prueba algunas hipótesis asociadas al modo en que algunas arquitecturas con un valor intrínseco dado por el paso del tiempo, el uso y sus formas de habitar, pueden recuperarse para volver a alojar programas distintos, acordes al contexto que exige la vida contemporánea (imagen 1).

En este sentido, la nueva labor para la cual será destinada esta construcción, definida como la Biblioteca y el Archivo Regional de Magallanes, supone una serie de modificaciones y posibles adaptaciones que van ligadas a exigencias espaciales, aspectos medioambientales, requerimientos de uso y ámbitos de significación, que parecen ineludibles para ajustar las arquitecturas existentes a los estándares actuales.

La pregunta más relevante que surge es sobre la justa medida de actualización de una vieja piel para dar vida a nuevas ceremonias, y cómo establecer un contrapunto entre las distintas capas de historia que han ido revistiendo el edificio en armonía con una intervención que deleve un reajuste acorde al tiempo (imagen 2).

Imagen 2. Estrategias de diseño y axonometría explotada (fuente: elaboración de los autores, 2014).

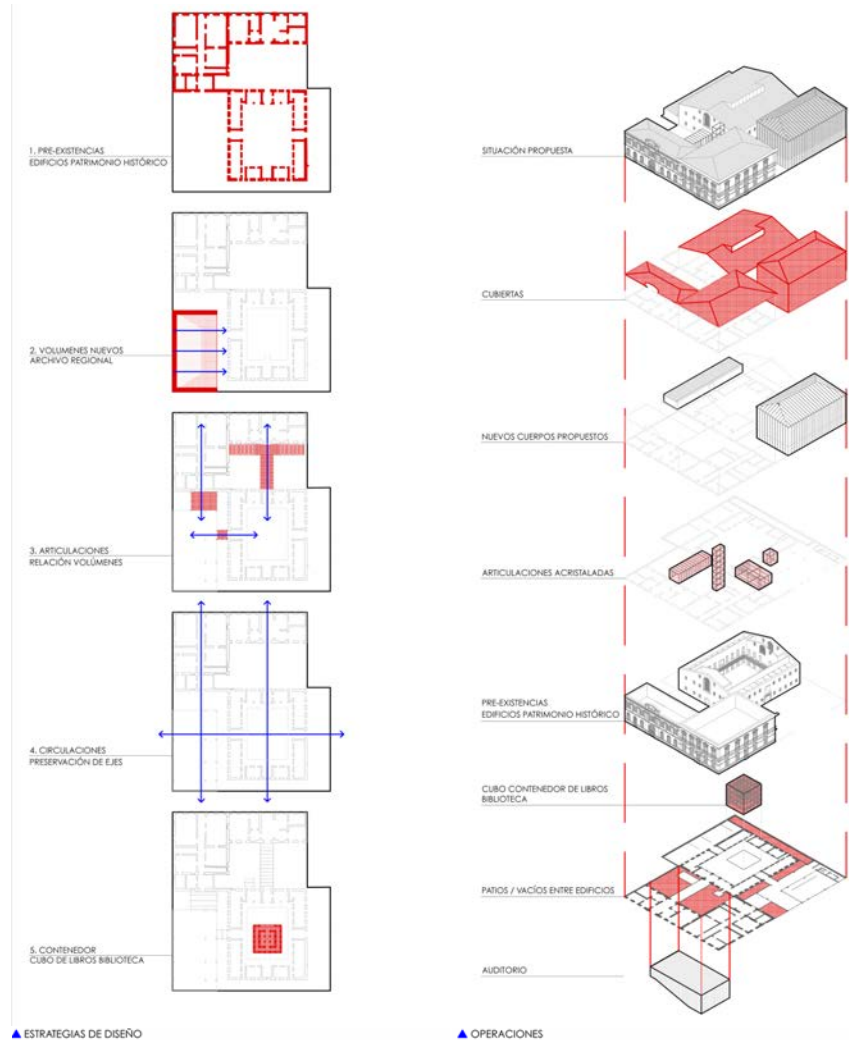




Imagen 3. Sala de exposiciones e ingreso a salas de lectura de la biblioteca (fuente: elaboración de los autores, 2014).

Desde esta perspectiva, y en concordancia con lo planteado por Ignasi de Solá-Morales, podemos sostener que a partir de delicadas operaciones de articulaciones, suturas y encajes, es posible lograr una ecuación que ponga de manifiesto los valores históricos de los edificios y a la vez, actualice sus contenidos.

Por otra parte, y desde el punto de vista del programa a albergar, las características de uso del complejo antes ocupado como recinto carcelario y de seguridad, y hoy proyectada como biblioteca y depósito de la historia regional, constituye una oportunidad para cruzar y entrelazar la vida de los ciudadanos y las instituciones que los rigen (imagen 3).

ESTRATEGIAS DE DISEÑO.

De acuerdo a las consideraciones antes señaladas, el proyecto establece una premisa ligada a las construcciones existente y tres estrategias de diseño.

1. Preexistencias.

La premisa sobre las preexistencias parte de la comprensión y consciencia sobre la intervención de los edificios históricos y sus atributos estéticos y urbanos. En este sentido, se propone recuperar los edificios estableciendo operaciones de continuidad y consolidación de elementos arquitectónicos, mediante la limpieza de ampliaciones posteriores en el tiempo (imagen 4). Además, la lectura de volúmenes independientes enlazados por vacíos que se consideran como patios de contemplación y como receptores de luz natural para los espacios interiores (recurso altamente valorado de acuerdo a la ubicación geográfica de Punta Arenas), posibilitan una discreta visualización de lo existente y su recuperación en el contexto contemporáneo.



Imagen 4. Patio Inglés y conexión al archivo y biblioteca (fuente: elaboración de los autores, 2014).



Imagen 5. Espacio central biblioteca (fuente: elaboración de los autores, 2014).



Imagen 6. Sala de literatura de la biblioteca (fuente: elaboración de los autores, 2014).

Al mismo tiempo, se considera relevante conservar la estructura, el reforzamiento de los ejes de acceso, organización y fachadas de los edificios de la Dirección Regional de Gendarmería y el volumen que enfrenta a la calle de la antigua Penitenciaría Local. Por otra parte, el interior del volumen de la cárcel -quizás el más interesante desde el punto de vista de la memoria histórica-, se propone como el corazón de la Biblioteca Regional y su tratamiento interior se comprende ya no como una restitución artificial de su estado inicial, sino que se agrega el valor del paso del tiempo asociado a la materia, asumiendo la ruina como un ente vivo y manteniendo las huellas del pasado (imagen 5 e imagen 6).

2. Nuevo Volumen.

Una vez comprendido el lugar que asumen las edificaciones existentes, el nuevo volumen viene a completar el conjunto urbano, dispuesto sobre la calle Chiloé y entendido como una caja elemental, opaca y hermética, a la manera de los galpones de las estancias magallánicas, y que se distancia del edificio de la Dirección Regional de Gendarmería por medio de un vacío que establece un nuevo acceso al complejo. Este distanciamiento, sin embargo, constituye una delicada continuidad con la fachada existente por medio de una interpretación de las líneas y el ritmo de llenos y vacíos del edificio histórico. El nuevo volumen proyectado en tres niveles y un nivel subterráneo albergará las salas de almacenamiento de documentos y se abrirá a través de una piel traslúcida



hacia el edificio de la ex cárcel, para proveer de una apreciación de los muros exteriores de dicho edificio desde el circuito de recorridos interiores del archivo. El volumen propuesto se complementa con el auditorio, proyectado en el nivel subterráneo del patio que articula los dos volúmenes existentes destinados a la Biblioteca Regional, y que viene a completar los espacios comunes del programa.

3. Articulaciones.

La conjugación de los volúmenes existentes y proyectados y los vacíos intersticiales se resuelven a través de una serie de articulaciones, entendidas como cajas de cristal que se intersectan delicadamente con los cuerpos macizos. Esto permite un circuito de circulaciones interiores continuo que posibilita el paso ambientalmente controlado entre las distintas zonas que componen el programa. Al mismo tiempo actúa como contrapunto entre la solidez de las edificaciones y la consideración etérea e inmaterial de los vacíos que articulan el complejo de edificios (imagen 7 e imagen 8).

Imagen 7. Salas de lectura en las celdas del edificio ex cárcel (fuente: elaboración de los autores, 2014).



Imagen 8. Espacio memorial ex cárcel (fuente: elaboración de los autores, 2014).

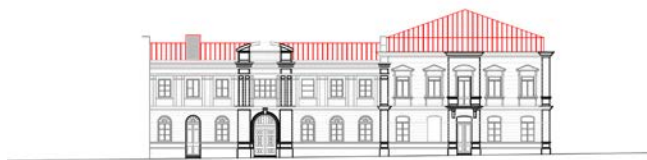
4. Contenedor Biblioteca.

Finalmente la biblioteca, comprendida como el corazón de la intervención, se dispone en el espacio central de la ex cárcel, a partir de un anillo de salas de lectura y la consideración del vacío central. Éste albergará un volumen habitable de estanterías para las colecciones generales de acceso libre así como para las colecciones de referencia de acceso controlado.

De esta manera, los libros pasan a otorgar el verdadero sentido a la vocación de la obra. Se intenta de esta manera constituir un espacio de encuentro social del público general en torno a los documentos y colecciones bibliográficas dispuestas en un contenedor, que además incorpora el mesón de atención de todas las áreas de consulta. Así entendida, la interpretación de la ex cárcel invierte su propósito original al abrir las celdas para cobijar las salas de lectura y capturar los libros en un gran contenedor, como objetos valiosos que se cuidan en un espacio controlado (imagen 9), pero que a la vez ofrecen nuevas perspectivas para quien recibe los objetos de la transmisión de la cultura y el conocimiento.



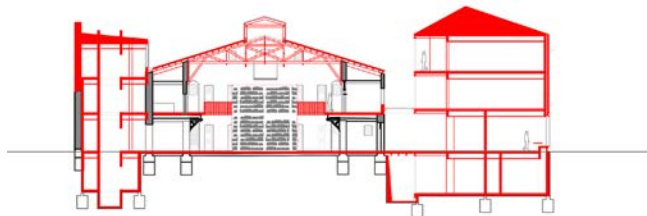
Imagen 9. Circulaciones interiores del archivo (fuente: elaboración de los autores, 2014).



▲ ELEVACIÓN NORTE | CALLE WALDO SEQUE



▲ ELEVACIÓN PONIENTE | CALLE CHEDE

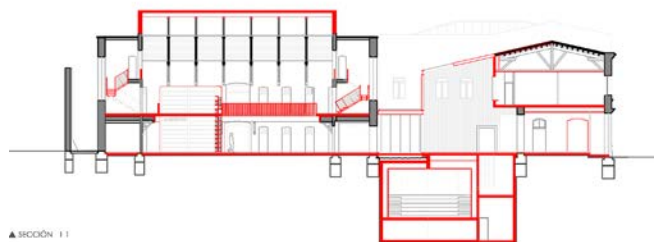


▲ SECCIÓN 22
0 2 4 10M

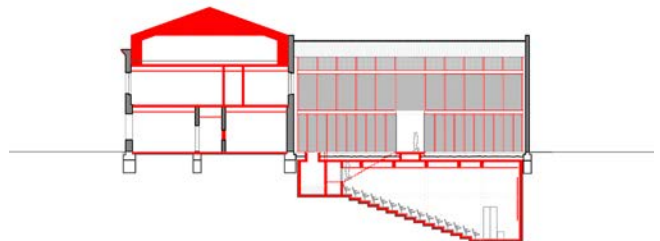
Imagen 10. Elevación Norte, elevación Poniente y Sección 2 del proyecto (fuente: elaboración de los autores, 2014).



▲ SECCIÓN 44



▲ SECCIÓN 11



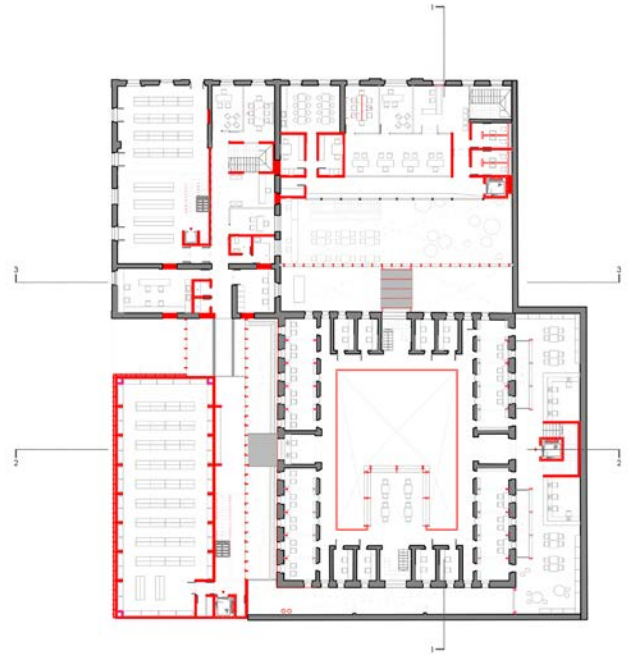
▲ SECCIÓN 33
0 2 4 10M

Imagen 11. Sección 4, sección 1 y sección 3 del proyecto (fuente: elaboración de los autores, 2014).



▲ PLANTA PRIMER NIVEL
0 2 4 10M

Imagen 12. Planta primer nivel del proyecto (fuente: elaboración de los autores, 2014).



▲ PLANTA SEGUNDO NIVEL
0 2 4 10M

Imagen 13. Planta segundo nivel del proyecto (fuente: elaboración de los autores, 2014).